

Montážní návod pro sádrové prvky

V případě montáže sádrových dekoračních prvků, postupujeme dle následujících kroků. Pouze při dodržení montážního návodu je možné docílit správných vlastností výrobků a jejich správné dlouhodobé funkce.

1. Příprava podkladu

Před započítím jakékoliv práce je nutné připravit správně nosný podklad, na který chceme sádrové dekorační prvky umístit. Nosný podklad je nutné předem zpevnit penetrací **řánekdecor**. Podklad musí být pevný, suchý, rovný, zbavený prachu a nečistot. Teplota podkladu nesmí být nižší než +5 °C. Tomuto kroku věnujeme zvýšenou pozornost, protože od správně připraveného nosného podkladu se odvíjí správný výsledek celé naší další práce.

2. Potřebné nářadí

Připravíme si potřebné nářadí a nástroje:

úhlovačku, ocasní pilu, metr, tužku, misku na sádrové lepidlo a vodu, špachtle dle potřeby, hřebíky nebo vruty, nůž, kladivo, smirkové plátno hrubosti 150, hladítko s brusnou mřížkou hrubost 100, houbičku na zvlhčení a akrylátový tmel KITTFORT.



3. Lepidlo

K nalepení použijeme sádrové lepidlo **řánekdecor**.



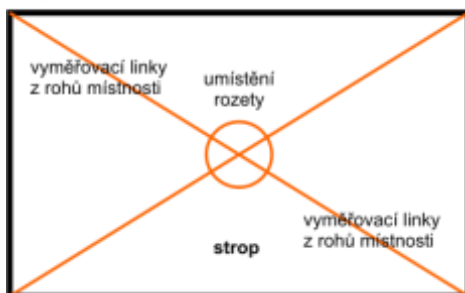


1. při lepení.

4. Vyměření

Po přípravě podkladu a náradí si podrobně zvážíme celý postup práce. Rozmyslíme si, jaké prvky a v jakém pořadí budeme kam umisťovat a provedeme jejich vyměření na nosném podkladu. Linkou si vyznačíme polohu prvku, které se později budeme držet

Vyměření rozety na střed stropu v místnosti.



Vyměření polohy rohové lišty na stěně a stropu.



5. Řezání úhlů, krácení lišt

Provedeme zkrácení lišt na požadované rozměry. Na úhlovačce si nařežeme potřebné vnitřní a vnější úhly. Na řezání lišt používáme ocasní pilu. Při řezání na lištu příliš netlačíme, aby nedošlo k jejímu prasknutí. Pozor si dáváme také při dořezávání, abychom zabránili odštípnutí lišty.





řánekdecor
Odborník na interiéry a exteriéry

Řánekdecor s.r.o.

Hálkova 361/29, 350 02, Cheb

IČO: 29083745, DIČ: CZ29083745

Tel.: +420 354 430 221, mobil: +420 777 576 545

Email: info@ranekdecor.cz web: www.ranekdecor.cz



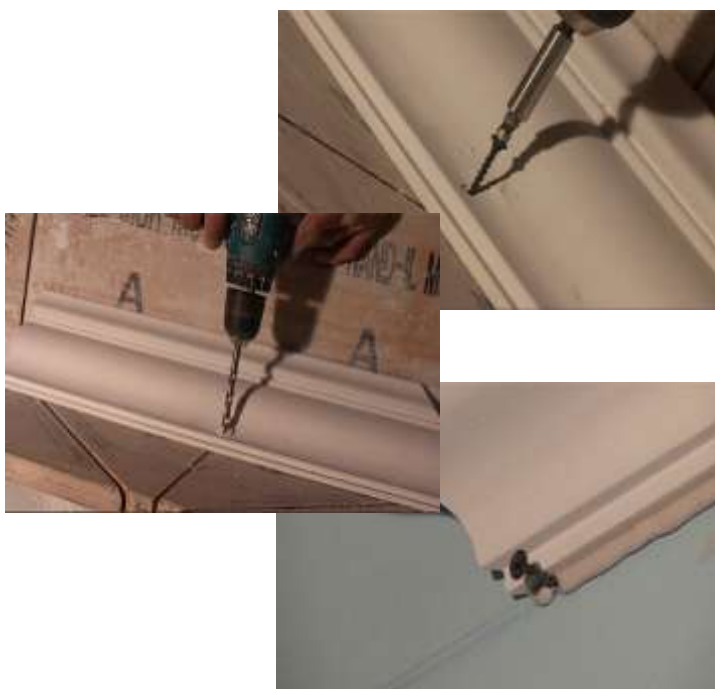
6. Broušení řezů

Oříznuté hrany lišty nebo prvků lehce zabrousíme brusnou mřížkou o zrnitosti 100, případně brusným papírem o stejné hrubosti s pevnou podložkou do roviny a vyhladíme tak vzniklé nerovnosti od řezání.



7. Příprava sádrového lepidla

Když máme lišty nebo sádrové prvky připravené, namícháme si sádrové lepidlo **řánekdecor**. Lepidlo se promíchává s čistou vodou. Při míchání postupujeme takto: do připravené nádoby si odměříme potřebné množství vody. Sypkou směs si poté nabere na špachtli a pomalu jí jemně rozsypáváme na hladinu. Lepidlo nám bude zvolna klesat ke dnu. V přisypávání pokračujeme až do chvíle, kdy se lepidlo začne držet při hladině a již neklesá ke dnu. Tehdy necháme cca 2 – 3 min. lepidlo nabobtnat (odstát) a poté řádně vymícháme, tak aby bylo hladké a bez hrudek. Při dodržení tohoto postupu je doba zpracovatelnosti lepidla cca 60 min.. S lepením tedy nemusíme spíchat. Pokud použijeme jiný postup míchání lepidla, výrazně se zkracuje doba jeho zpracovatelnosti!



8. Příprava na uchycení

Jestliže jsou lišty nebo sádrové prvky větších rozměrů (rozety, pilastry, konzole), nebo podklad není zcela rovný, je nutné prvky na stěnu přichytit. Přichycení můžeme provést buď trvalé s předvrtáním se zapuštěnou hlavou vrutu, nebo po instalaci provedeme vrutem (hřebíky) podepření. Pokud jsme provedli pouze podepření, vrut nebo hřebík se po uschnutí sádrového lepidla odstraní. Vzniklé otvory v prvcích zmažeme sádrovým lepidlem.



9. Kontrola úhlů

Před samotným lepením si zkontrolujeme přesnost úhlů přiložením na místo, kam budeme lištu instalovat.

Předejdeme tak případným potížím při lepení lišt s nepřesností úhlů. Pokud úhly nesedí, překontrolujeme vyměření, případně zařízneme nové úhly. Stejně tak si překontrolujeme správné vyměření jiných sádrových prvků.



10. Nanášení sádrového lepidla



Hrany prvků, na které nanášíme sádrové lepidlo, navlhčíme houbičkou s vodou. Na navlhčené hrany i zaúhlované hrany, které přijdou do spoje s jiným prvkem nanese sádrové lepidlo v takovém množství, aby nám při nalepení zcela vyplnilo celý prostor mezi prvkem a nosnou plochou, nebo jiným prvkem, na který napojujeme lepený prvek.



11. Lepení, instalace

Prvek nebo lištu s naneseným sádrovým lepidlem si podle vodících linek přiložíme na místo a lehkým přitlačením přichytíme k podkladu. Pokud prvek přichycujeme hřebíky nebo vruty viz bod 8, provedeme jejich přichycení. Sádrové

lepidlo by mělo být vytlačeno lehce z hran prvku a měl by být vyplněn celý prostor mezi prvkem a nosným podkladem.





12. Začištění

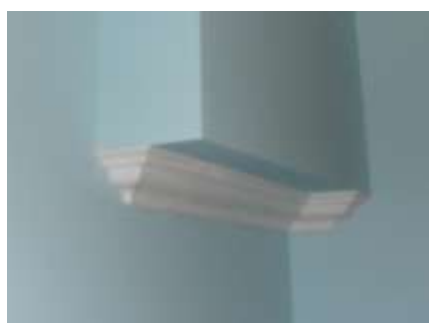
Přebytečné sádrové lepidlo odstraníme ihned po instalaci prvků vhodnou špachtlí. Dále provedeme začištění spár mezi prvky a začistíme hlavy vrutů, které nám sloužili k připevnění.



13. Broušení, finalizace

Sádrové lepidlo necháme min. 12 hodin zaschnout. Pokud je lepidlo dostatečně zaschlé, provedeme zbroušení hran prvku a spojů od přebytečného lepidla.

Broušení provádíme nejlépe brusným plátnem o hrubosti 150. Spoje lišt je dobré po hrubém vybroušení začistit akrylátovým tmelem KITTFORT. Po začištění znovu spoje jemně přebrousíme brusným plátnem o hrubosti 150.



14. Zhodnocení práce

Nakonec zhodnotíme výsledek, náležitě se pochválíme a odměníme za dobře vykonanou práci! Povrch sádrových lišt můžeme dále upravovat běžnými malířskými interiérovými nátěry.

Pokud byste si ani po přečtení návodu nevěděli s montáží rady, nebo chcete práci raději přenechat odborníkům, obraťte se na nás. Radi Vám naše sádrové lišty z řady výrobků **ránekdecor** odborně namontujeme.

Tým společnosti

